

Grunnskóli Vestmannaeyja
Innra mat - skýrsla 2019-2020
Ásdís Steinunn Tómasdóttir
Rósa Hrönn Ögmundsdóttir
Svanhvít Friðþjófsdóttir



Innra mat

Grunnskóli

Vestmannaeyja

Inngangur	3
Matsteymið skipa:	4
Um GRV	4
Matsáætlun	5
Gagnaöflun vegna innra mats GRV	5
1. Nám og kennsla:	5
2. Stjórnun og skipulag:	5
3. Innra mat:	5
4. Mannauður:	5
5. Skólabragur:	5
Langtímaáætlun um innra mat GRV	6
Innra mat - skammtímaáætlun 2019-2020	7
Lesskimun	9
Fyrirlögn september 2019 - niðurstöður:	10
Viðbrögð við niðurstöðum	10
Fyrirlögn janúar 2020 - niðurstöður:	11
Viðbrögð við niðurstöðum	11
Fyrirlögn maí 2020 - niðurstöður:	11
Viðbrögð við niðurstöðum	12
Styrkleikar	12
Tækifæri til umbóta	13
Samræmd próf	13
Viðbrögð við niðurstöðum samræmdra prófa í 4. og 7.bekk	14
Íslenska	14
Stærðfræði	14
Almennt	14
Á þessari töflu má sjá hæfnieinkunnir nemenda í 9. bekk 2020 - tekið af Skólagátt.	15
Viðbrögð við niðurstöðum samræmdra prófa í 9. bekk	15
Ungt fólk	16
Samantekt	16
Starfsmannaviðtöl	17
Könnun; Stefna skólans og stjórnun	19
Starfsmannakönnun - Gagnaöflun á þættinum stjórnun, fagleg þjónusta, í innra mati skólans.	19
Hverjir eru helstu styrkleikar skólastjórnenda að þínu mati?	20

Hver eru helstu tækifæri skólastjórnenda til umbóta að þínu mati?	20
Upplýsingaflæði, er hægt að bæta það og þá hvernig?	20
Værir þú stjórnandi í GRV, hverju myndir þú breyta fyrst?	21
Styrkleikar	21
Tækifæri til umbóta	22
Umbótaáætlun	23
Skólinn og skólastarfið	23
Stefnumótun og stjórnun	24
Innra mat	26
Lokaorð	26

Inngangur

Í kafla VIII grunnskólalaga nr. 91/2008 er kveðið á um mat og eftirlit með gæðum grunnskólastarfs.

Skv. 35. grein þessara laga er markmið með innra og ytra mati að:

- a. að veita upplýsingar um skólastarf, árangur þess og þróun til fræðsluyfirvalda, starfsfólks skóla, viðtökuskóla, foreldra og nemenda,
- b. tryggja að starfsemi skóla sé í samræmi við ákvæði laga, reglugerða og aðalnámskrár grunnskóla,
- c. auka gæði náms og skólastarfs og stuðla að umbótum,
- d. tryggja að réttindi nemenda séu virt og að þeir fái þjónustu sem þeir eiga rétt á samkvæmt lögum.

Þar segir enn fremur í 36. grein um innra mat:

Hver grunnskóli metur með kerfisbundnum hætti árangur og gæði skólastarfs á grundvelli 35. gr. með virkri þátttöku starfsmanna, nemenda og foreldra eftir því sem við á. Innra mat er samvinnuverkefni alls skólasamfélagsins og allir hagsmunahópar þurfa að koma að helstu þáttum matferlisins, eftir því sem við á. Í teyminu fer fram fagleg ígrundun og greining á gögnum um skólastarfið þar sem mat er lagt á hversu vel tekst að ná þeim gæðum og þeim árangri sem stefnt er að út frá fyrirfram ákveðnum viðmiðum. Skólastjóri ber ábyrgð á innra mati í sínum skóla en mikilvægt er að framkvæmd og utanumhald dreifist á fleiri aðila.

Í kjölfar mikilla breytinga í stjórnendahópi GRV var innra matsteymi stofnað haustið 2019 til að framfylgja þeim lögum sem vera ber. Teyminu er ætlað að fylgjast með, endurskoða og meta jafnt og þétt skólastarfið í heild sinni og áætla umbætur í kjölfarið. Markmiðið með innra mati er að skólar geti nýtt sér það til raunverulegra umbóta á skólastarfinu.

Matsteymið skipa:

Ásdís Steinunn Tómasdóttir deildarstjóri unglíngastígs

Guðbjörg Sól Sindradóttir nemandi á unglíngastígi - útskrifuð vor 2020

Heiðrún Lára Jóhannsdóttir ritari Hamarsskóla

Lilja Björg Arngrímsdóttir formaður Foreldrafélags GRV

Rósa Hrönn Ögmundsdóttir deildarstjóri yngsta stígs

Snjólaug Elín Árnadóttir kennari á yngsta stígi

Soffía Valdimarsdóttir stuðningsfulltrúi Barnaskóla

Svanhvít Friðbjófsdóttir deildarstjóri miðstígs

Sæfinna Ásbjörnsdóttir kennari á miðstígi

Í þessari skýrslu er fjallað um innra mat Grunnskóla Vestmannaeyja og lögð fram aðgerðar- og umbótaáætlun fyrir næsta skólaár.

Um GRV

Grunnskóli Vestmannaeyja hefur starfað sem ein stofnun frá árinu 2006. Áður voru skólarnir tveir með árgöngum frá 1. - 10. bekk en við sameininguna var ákveðið að hafa yngra stíg, 1. - 5. bekk, í húsnæði Hamarsskóla og eldra stíg, 6. - 10. bekk, í húsnæði Barnaskóla. Frá árinu 2018 varð sú breyting á að Hamarskóli hýsir nú yngsta skólastigið, 1. - 4. bekk.

Ennfremur er starfræk 5 ára deild leikskólans í húsinu. Í Barnaskóla er miðstíg og nú með sinn deildarstjóra og unglíngastig eins og áður. Skólaárið 2019 - 2020 eru 28 bekkjardeildir í skólanum með um 520 nemendum.

Matsáætlun

Gagnaöflun vegna innra mats GRV

1. Nám og kennsla:

- 1.1 Inntak, árangur og framfarir (skimanir, próf, hæfniviðmið)
- 1.2 Skipulag náms og námsumhverfi
- 1.3 Kennsluhættir og gæði kennslu (rýnihópar kennarar)
- 1.4 Námshættir og námsvitund
- 1.5 Lýðræðisleg vinnubrögð, þátttaka og ábyrgð nemenda (rýnihópar nemendur)
- 1.6 Skóli án aðgreiningar

2. Stjórnun og skipulag:

- 2.1 Stjórnandinn sem faglegur leiðtogi (könnun, starfsmannaviðtöl)
- 2.2 Stjórnun skólans (könnun - starfsmannaviðtöl)
- 2.3 Faglegt samstarf
- 2.4 Skólaþróun og starfsþróun
- 2.5 Skóladagur nemenda, skólanámskrá, starfsáætlun, áætlanir og verklagsreglur (matsteymi)

3. Innra mat:

- 3.1 Framkvæmd innra mats (matsteymi)
- 3.2 Umbótastarf í kjölfar innra mats (matsteymi)

4. Mannauður:

- 4.1 Fagmennska starfsfólks og endurmenntun (endurmenntunarskjöl, Skólapúls)
- 4.2 Starfsánægja, líðan og aðbúnaður á vinnustað (kannanir, Skólapúls, viðtöl)

5. Skólabragur:

- 5.1 Viðmót og menning (SVÓT? Skólapúls)
- 5.2 Velferð og líðan nemenda (Skólapúls)
- 5.3 Samstarf heimila og skóla (samantekt foreldrafélag).

Langtímaáætlun um innra mat GRV

Viðfangsefni	2019-2020	2020-2021	2021-2022	2022-2023
1. Nám og kennsla:				
1.1. Inntak, árangur og framfarir	x	x	x	x
1.2 Skipulag náms og námsumhverfis				
1.3 Kennsluhættir og gæði kennslu		x	x	x
1.4 Námshættir og námsvitund		x		x
1.5 Lýðræðisleg vinnubrögð, þátttaka og ábyrgð nemenda			x	
1.6 Skóli án aðgreiningar			x	
2. Stjórnun og skipulag:				
2.1 Stjórnandinn sem faglegur leiðtogi	x			
2.2 Stjórnun skólans	x		x	
2.3 Faglegt starf		x		x
2.4 Skóladagur nemenda, skólanámskrá, starfsáætlun, áætlanir og verklagsreglur	x			
2.5 Skólaþróun og starfsþróun		x		x
3. Innra mat:				
3.1 Framkvæmd innra mats	x	x	x	x
3.2 Umbótastarf í kjölfar innra mats	x	x	x	x
4. Mannauður:				

4.1 Fagmennska starfsfólks/endurmenntun	x		x	
4.2 Starfsánægja, líðan og aðbúnaður á vinnustað.	x		x	
5. Skólabragur				
5.1 Viðmót og menning	x			
5.2 Velferð og líðan nemenda	x	x	x	x
5.3 Samstarf heimila og skóla	x		x	

Innra mat - skammtímaáætlun 2019-2020

Á haustdögum 2019 var myndað matsteymi. Í matsteyminu eru þrjú deildarstjórar, tveir kennarar, einn stuðningsfulltrúi, einn ritari, einn nemandi og eitt foreldri. Teymið skiptir með sér verkum, kýs formann, fer yfir langtímaáætlunina og vinnur að endurskoðun starfsáætlunar, skólanámsskrár og læsisstefnu.

Tími	Aðgerðir	Ábyrgð	Þátttakendur
Ágúst-september	Matsteymi stofnað.	Deildarstjórar.	Deildarstjórar og meðlimir matsteymis.
September	Lesfimi MMS - brugðist við niðurstöðum.	Stjórnendur, umsjónarkennarar - kennsluráðgjafi.	Nemendur.
September	Starfsmannahandbók uppfærð.	Stjórnendur.	Kennarar og starfsfólk
September - desember	Samræmd próf í 4. og 7. bekk lögð fyrir. Umbótaáætlun ef þörf er á.	MMS. Stjórnendur.	Nemendur í 4. og 7. bekk.
Október-febrúar	Skólapúls lagður fyrir nemendur, starfsfólk og foreldra. Einungis lagður fyrir nemendur.	Stjórnendur. Tengiliður og matsteymi innra mats.	Úrtak nemenda í 5. - 10. bekk, starfsfólks og foreldra. Einungis lagður fyrir nemendur.
Október	Talnalykill lagður fyrir í 3., 6. og 8. bekk. Umbótaáætlun ef þörf er á.	Kennsluráðgjafi.	Nemendur í 3., 6. og 8. bekk.
Október	Stefna skólans	Stjórnendur.	Starfsfólk og kennarar

	starfsáætlun og skólanámskrá endurskoðuð/ uppfærð. Í vinnslu.		
Nóvember	Læsisstefna uppfærð.	Fagstjórar í íslensku og deildarstjórar.	Fagstjórar í íslensku og deildarstjórar.
Nóvember	Samræming námsmats.	Stjórnendur.	Kennarar.
Desember	SVÓT - greining eftir smiðjudaga 5.-7. bekkur. Féll niður.	Stjórnendur. Matsteymi innra mats.	Úrtak nemenda í 5. -7. bekk.
Janúar	Starfsmannasamtöl hefjast. Náðist ekki að klára vegna Covid 19.	Skólastjóri.	Starfsfólk.
Janúar	Lesfimi MMS - brugðist við niðurstöðum.	Stjórnendur, umsjónarkennarar - kennsluráðgjafi.	Nemendur.
Janúar	Samræming námsmats.	Stjórnendur.	Kennarar.
Febrúar	Ungt fólk.	Deildarstjóri unglingastigs.	Nemendur í 8., - 10. bekk.
Febrúar	Skólapúlsinn lagður fyrir. Niðurstöður teknar saman og kynntar starfsmönnum. Náðist ekki vegna Covid 19.	Stjórnendur. Tengiliður og matsteymi innra mats.	Úrtak nemenda 5. - 10. bekk.
Febrúar - mars	SVÓT-greining eftir smiðjudaga í 8.-10. bekk. Smiðjudagar féllu niður vegna Covid 19.	Stjórnendur. Matsteymi innra mats.	Úrtak nemenda úr 8.-10. bekk.
Mars - maí	Samræmd próf í 9. bekk lögð fyrir. Umbótaáætlun ef þörf er á.	MMS. Stjórnendur.	Nemendur í 9. bekk.
Apríl	Samræming námsmats.	Stjórnendur.	Kennarar.
Apríl - júní	Hugmyndavinna um símenntunarvinnu fyrir næsta skólaár kynnt. Féll niður vegna Covid 19.	Stjórnendur, kennarar.	Stjórnendur.
Maí	Lesfimi MMS - brugðist við niðurstöðum og	Stjórnendur, umsjónarkennarar -	Nemendur.

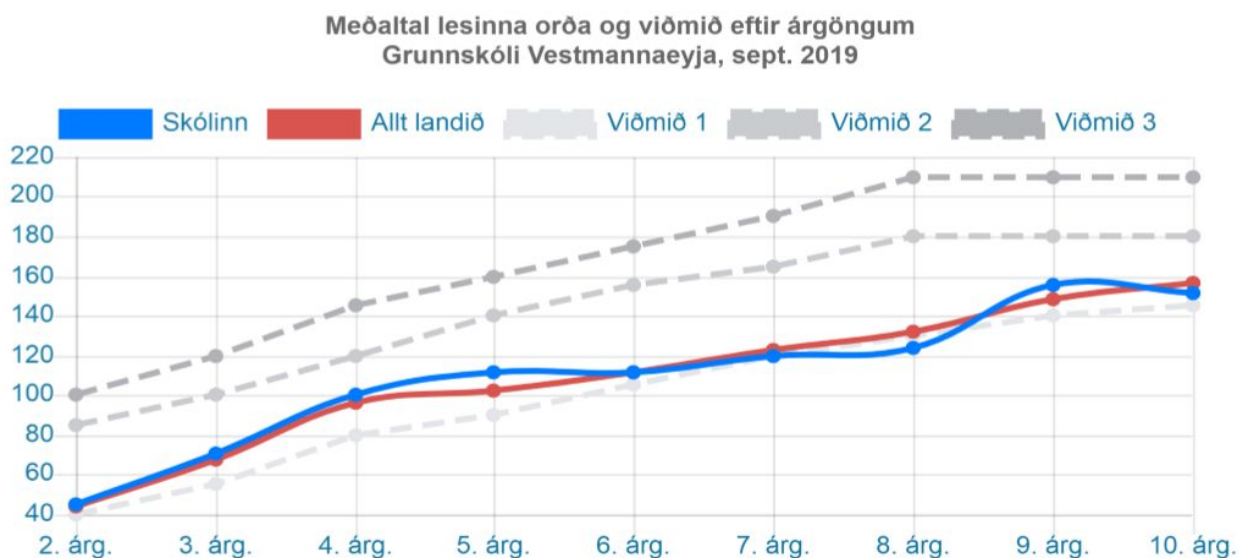
	umbótaáætlun unnin fyrir næsta skólaár.	kennsluráðgjafi.	
Apríl - júní	Samantekt innra mats og úrvinnsla á niðurstöðum teknar saman í skýrslu.	Stjórnendur. Matsteymi innra mats.	Stjórnendur. Matsteymi innra mats.
Maí - júní	Endurskoðun áætlunar um innra mat fyrir árið 2020 - 2021.	Stjórnendur. Matsteymi innra mats.	Stjórnendur. Matsteymi innra mats.

Lesskimun

Í GRV er lögð mikil áhersla á læsi enda vinnur skólinn eftir metnaðarfullri læsisstefnu sem er aðgengileg á heimasíðu skólans. Mat á árangri í lestri eru í formi hraðaprófa, lesskilningsprófa og framsagnar. Lesfimiþróf Menntamálastofnunnar eru lögð fyrir skv. áætlun í öllum árgöngum skólans. Prófið er staðlað og er ætlað til að meta stöðu nemenda í nákvæmum raddlestri og framfarir á skólaárinu og á milli ára. Prófin eru tekin þrisvar yfir skólaárið. Viðmið eru fyrirliggjandi fyrir hvern árgang

Grunnskóli Vestmannaeyja hefur lagt lesfimiþrófin fyrir nemendur frá árinu 2016. Þykir það almennt gott tæki til samanburðar og til að meta framfarir á hraðlestri.

Fyrirlögn september 2019 - niðurstöður:



Skólinn er um eða yfir landsmeðaltali í öllum árgöngum nema 8. og 10. bekk.

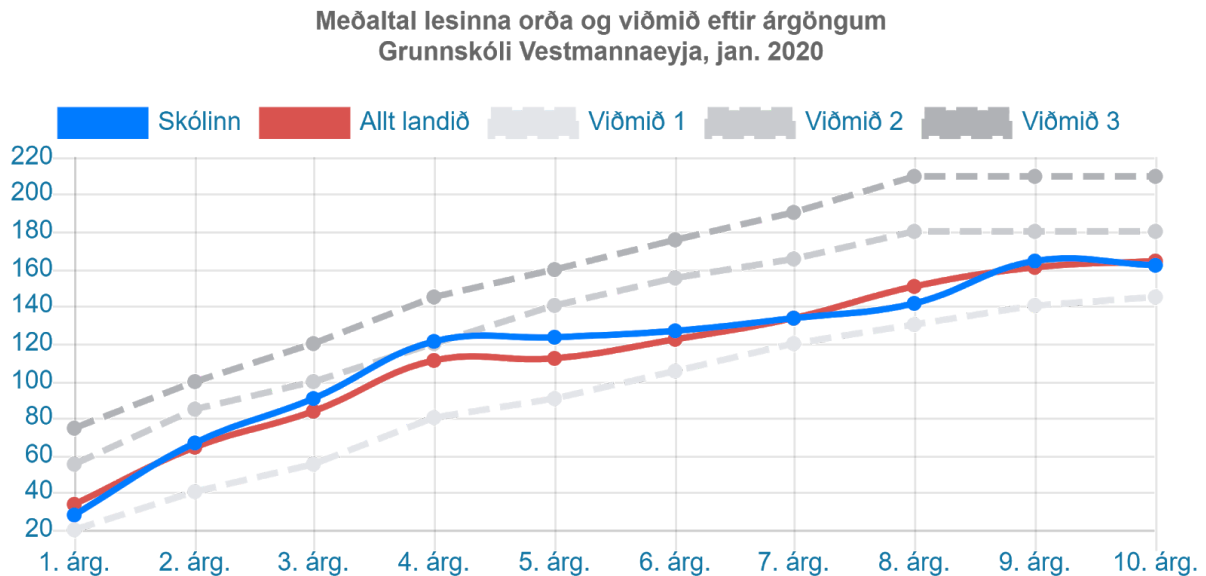
Viðbrögð við niðurstöðum

Hafa ber í huga að fyrsta skimun vetrarins er tekin í september þegar skóli er tiltölulega nýbyrjaður. Nemendur, sérstaklega á yngsta stigi, eru viðkvæmir fyrir “sumaráhrifum” þ.e. að vera mögulega ekki látin lesa daglega heima yfir sumartímann.

Niðurstöður kynntar foreldrum.

Lestraráttak á yngsta stigi: Nemendur söfnuðu “perum” í seríur fyrir ákveðið magn lesinna blaðsíðna. Lestraráttak á miðstigi í anda Harry Potter, nemendur lesa eins margar bækur og þeir geta. Unglingastig vann með sameiginlega lestrar- og bókmenntavinnu. Próf tekið aftur í janúar.

Fyrirlögn janúar 2020 - niðurstöður:



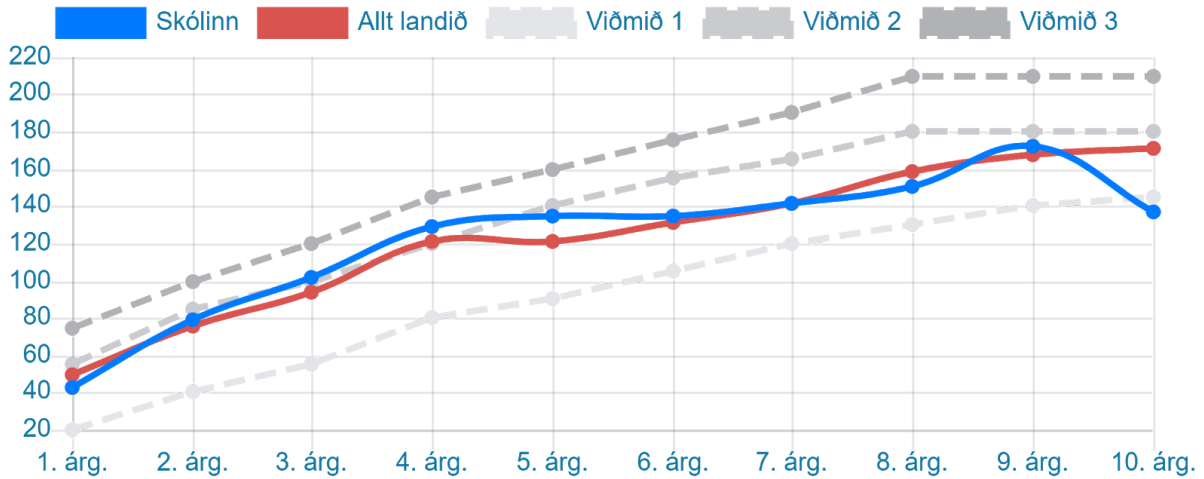
Greinileg hækkun er á leskraða nemenda en hér er 1. bekkur rétt undir landsmeðaltali. Þau höfðu ekki verið prófuð með þessu prófi í september. 3. og 4. bekkur færast ofar landsmeðaltali og 10. bekkur færast nær því.

Viðbrögð við niðurstöðum

Foreldraviðtöl þar sem niðurstöður voru ræddar. Þeir nemendur á yngsta stigi sem eru í kringum viðmið 1 fengu námsefnið *Eitt skref í einu* frá MMS sem er ætlað sem þjálfunarefni heima. Niðurstöður ræddar á foreldrafundardegi í febrúar, farið í aðgerðir skv. læsisstefnu. Áfram unnið með bókmenntir á unglingastigi og nemendur hvattir áfram í lestri.

Fyrirlögn maí 2020 - niðurstöður:

Meðaltal lesinna orða og viðmið eftir árgöngum
Grunnskóli Vestmannaeyja, maí 2020



Þessar niðurstöður eru forvitnilegar þar sem hluti annarinnar hefur farið fram í heimakennslu sökum Covid 19 faraldursins. Nemendur virðast sýna framfarir í samræmi við fyrri niðurstöður að undanskildum 10. bekk sem fer töluvert niður á við í þessari mælingu. Skýringin á því er sú að sökum tímaskorts voru einungis þeir nemendur prófaðir sem höfðu mælst undir viðmiðum í janúarprófunum, það skekkir þessar niðurstöður.

Viðbrögð við niðurstöðum

lestrarhest heim með sínum nemendum en áhugasamir nemendur og foreldrar geta nálgast hann á Facebook síðu GRV sem og heimasíðu skólans.

[https://laesisvefurinn.is/wp-content/uploads/2020/05/sumardagatal_2020_A3_isl_1.p](https://laesisvefurinn.is/wp-content/uploads/2020/05/sumardagatal_2020_A3_isl_1.pdf)

[df](#) Leggja þarf áherslu á lestur í verðandi 9. bekk, árgang 2006 þar sem hann mælist undir landsmeðaltali. Nemendur á yngsta og miðstigi fara heim með hvetjandi sumarlestrarhest. Á yngsta stigi er unnið í samvinnu við bæjarbókasafnið og fá þeir nemendur sem hafa sinnt heimalestri vel yfir sumarið, viðurkenningu að hausti. Nemendur á miðstigi fengu lestarhest MMS lestarlandakort að beiðni umsjónarkennara. Það er einnig í samvinnu við bæjarbókasafnið. Deildarstjóri sendi foreldrum staðlaðan hvatningarpóst MMS og einnig var lestarhestinum deilt á Fb. síðu GRV sem og heimasíðu. Umsjónarkennarar á unglingsstigi höfðu ekki áhuga á að senda

Styrkleikar

- Sjö árgangar af tíu eru í eða yfir landsmeðaltali í lesfimi.

- Öflug læsisstefna sem tekur til margra þátta lestrarkunnáttu.

Tækifæri til umbóta

- Markviss lestrarkennsla í öllum árgöngum.
- Meira samstarf við bókasöfn skólanna og bæjarbókasafn.
- Aukin áhersla á áhugahvetjandi lestrarefni á öllum stigum.
- Öflugri eftirfylgni með heimalestri.
- Öflugri eftirfylgni með yndislestri í skóla og að nemendur lesi fyrir kennara.
- Ánægjulegri skil á heimalestri - sérstaklega á unglíngastigi.

Samræmd próf

Samræmd próf í 4. og 7. bekk voru lögð fyrir í september 2019 eins og vera ber.

Í árgangi 4. bekkjar voru 50 nemendur og alls tóku 46 íslenskuprófið og 44 nemendur tóku stærðfræðiprófið. Meðaleinkunn skólans í íslensku var 6,6 og raðeinkunn 49,4.

Meðaleinkunn skólans í stærðfræði var 6,0 og raðeinkunn 48,2.

Örlítil hækkun var í íslensku frá því í fyrra en lækkun í stærðfræði. Þrír nemendur fengu 9 í íslensku og einn nemandi 8,5 of margir nemendur eru með raðeinkunn á bilinu 1 - 24 og hefur skólinn áhyggjur af því að lesskilningurinn komi ekki nógu vel út. Í stærðfræðinni var einn nemandi með 10 í einkunn og fjórir nemendur voru með 9 og voru langflestir nemendur með raðeinkunnina á bilinu 25 - 75.

Skólanum finnst vanta toppa og er skólinn við landsmeðaltal í báðum fögum á yngsta stigi.

Í 7. bekk voru 50 nemendur, alls tóku 45 nemendur íslenskuprófið og 48 þreyttu stærðfræðiprófið. Árgangurinn var á landsmeðaltali í stærðfræði en undir landsmeðaltali í íslensku. Meðaleinkunn skólans í stærðfræði var 6,1 og raðeinkunn 51,1. Meðaleinkunn skólans í íslensku var 6,2 og raðeinkunn 46,3. Af þeim nemendum sem tóku íslenskuprófið eru 5 nemendur af erlendum uppruna og 4 af þeim slakir í íslensku. Þó nokkur hækkun er á milli ára, bæði í íslensku og stærðfræði. Í 7. bekk vantar alveg toppana og var einn nemandi með 9 í einkunn og annar með 8,5 og er skólinn undir landsmeðaltali með raðeinkunn 1 - 24 en langflestir eru á bilinu 25 - 75. Lesþáttur prófsins mætti vera betri, þó er greinilegur munur billi bekkja. Í septemberprófi 7. bekkja í lesfimi voru 46,9% nemenda undir viðmiði 1, 46,9% nemenda milli viðmiða 1 og 2 og 6,12% nemenda milli viðmiða 2 og 3, enginn var yfir viðmið 3. Árgangurinn bætir sig þó milli prófa í 4. og 7. bekk en í íslensku í 4. bekk var raðeinkunnin 41,7 og í 7. bekk 46,3 (munur 11%).

Í samræmda prófinu í stærðfræði í 7. bekk kom rúmfræðin illa út í tveimur bekkjum af þremur, hins vegar kom hlutinn reikningur og aðgerðir vel út. Skólinn var með fleiri nemendur

á bilinu 76 - 99 en landsmeðaltal en það vantaði toppana. Árgangurinn lækkar milli prófa í 4. og 7. bekk en í stærðfræði í 4. bekk var raðeinkunnin 54,1 og í 7. bekk 51,1 (munur 5,55%).

Viðbrögð við niðurstöðum samræmdra prófa í 4. og 7.bekk

Þó samræmd próf séu aðeins einn mælikvarði af mörgum um árangur nemenda gefa þau vísbendingar um stöðu nemenda miðað við jafnaldra á landsvísu. Það eru margar breytur sem hafa áhrif á árangur nemenda á samræmdum prófum, s.s. nemandinn sjálfur, baklandið, kennararnir, kennsluhættir, námsaðstæður o.s.frv. Skólinn fer nú í greiningarvinnu á miðstigi og mun í framhaldi gera aðgerðaráætlun með það að markmiði að bæta árangur nemenda.

Íslenska

- Halda áfram að vinna eftir áherslubreytingum varðandi lestur. Þegar hraðinn er kominn auka kröfur um að nemendur lesi meira og vinni bæði með texta í skóla og heima.
- Fjölbreyttari texti fyrir nemendur að lesa.
- Markvisst lestrarátak í 4. og 7.bekk .
- Halda vel utan um lestur.
- Markviss lesskilningskennsla.

Stærðfræði

- Meiri áhersla á grunnþætti.
- Skoða þá þætti sem komu ekki vel út, t.d. rúmfræði í 7. bekk.
- Áhersla á fjölbreyttar og lifandi kennsluaðferðir.

Almennt

- Áhyggjur af lestri - hvetja til markvissari kennslu þar.
- Skarpari línur varðandi heimanám.
- Auknar kröfur jafnt og þétt á nemendur. Samfella milli stiga.
- Áherslur á miðstig, rýnt til gagns varðandi kennsluhætti.
- Umræða um auknar kröfur farnar af stað.
- Fjórði kennari settur inn í núverandi 6. bekk í íslensku og stærðfræði og mun það halda áfram nk. vetur.

Samræmd próf í 9. bekk

Samræmd próf í 9. bekk voru lögð fyrir í mars 2020. Í árganginum eru 38 nemendur. 34 nemendur tóku íslenskuprófið, 32 nemendur tóku stærðfræðiprófið og 35 nemendur tóku enskuprofið. Landsmeðaltal var 30 og var íslenskan á pari við það en bæði stærðfræðin og enskan voru 28. Skólaeinkunn á milli ára var svipuð en það var örlítill hækkun í íslensku en lækkun í stærðfræði. Sé samanburður milli ára skoðaður þ.e. frá 4. bekk og í 7.b. þá tekur

árgangurinn mikið stökk í íslensku frá 4. upp í 7. bekk þar sem hann fer yfir landsmeðaltal en dalar svo aftur í 9. bekk.

Árgangurinn er þó einungis í landsmeðaltali í íslensku. Í íslensku voru tveir nemendur með raðeinkunn á bilinu 1 - 24 eða um 5,9%, 26 nemendur voru með raðeinkunn 25 - 75 eða um 76,5% og sex nemendur voru með raðeinkunn 76-99 eða um 17,6%. Stærðfræðiárgangur árgangsins er mikið áhyggjuefni enda hafa þau lækkað verulega á milli prófa og eru komin undir landsmeðaltal í 9. bekk. Í stærðfræði voru sjö nemendur með raðeinkunn 1 - 24 eða 21,9%, 23 nemendur voru með raðeinkunn 25-75 eða um 71,9% og tveir nemendur voru með raðeinkunn 76-99 eða um 6,3%.

Enskuprófið sem er einungis tekið í 9. bekk er einnig undir landsmeðaltali. Í ensku voru 12 með raðeinkunn 1 - 24 eða um 34%, 15 nemendur voru með raðeinkunn 25 - 75 eða 42,9% og átta nemendur voru með raðeinkunn 76-99 eða um 20%.

Á þessari töflu má sjá hæfnieinkunnir nemenda í 9. bekk 2020 - tekið af Skólagátt.

Hæfnieinkunnir

	Íslenska			Stærðfræði			Enska		
	Landið %	Skóli fj	Skóli %	Landið %	Skóli fj	Skóli %	Landið %	Skóli fj	Skóli %
A	12,3%	2	5,9%	7,4%	1	3,1%	10,9%	3	8,6%
B+	12,3%	4	11,8%	12,8%	0	0,0%	14,1%	5	14,3%
B	34,5%	15	44,1%	37,0%	15	46,9%	37,5%	10	28,6%
C+	12,8%	10	29,4%	11,2%	6	18,8%	10,8%	5	14,3%
C	25,4%	3	8,8%	27,9%	9	28,1%	26,0%	11	31,4%
D	2,7%	0	0,0%	3,8%	1	3,1%	0,8%	1	2,9%
Heild		34			32			35	

Viðbrögð við niðurstöðum samræmdra prófa í 9. bekk

- Fundir með kennurum að hausti.
- Meta hvað kemur vel og ekki vel út, hvaða námsþættir.
- Hvað skal gera? Hver á áherslan að vera?
- Áætlun fyrir næsta skólaár.
- Mikill munur milli bekkja, hver er ástæðan?
- Áhyggjur af stærðfræði.

Aðgerðaráætlun út frá niðurstöðum er í vinnslu.

Mikill munur er á milli bekkjanna tveggja og útkoma í stærðfræði og ensku er áhyggjuefni.

Styrkleikar

- Árgangur í landsmeðaltali í íslensku.

Tækifæri til umbóta

- Endurskoða námsefni og kennsluhætti frá 7. bekk til 9. bekkja.
- Hafa meiri hreyfingu á hópunum í þessum fögum - rótera á milli bekkja eftir getu og mæta öllum þar sem þeir eru staddir.
- Vera með almennilegar áskoranir fyrir þá sem eru best staddir námslega.

Ungt fólk

Eftirfarandi grein birtist í bæjarblöðum og á vef Vestmannaeyjabæjar þar sem farið er yfir útkomu könnunarinnar Ungt fólk sem lögð er fyrir alla nemendur í 8.-10. bekk. Hér má sjá samantekt í þeirri grein.

Samantekt

Niðurstöður gefa okkur góða ástæðu til að vera bjartsýn og eru einnig markviss leiðarvísir fyrir endurskoðun forvarnaráætlunar. Áherslurnar þurfa að byggja á þekkingu og áhættuþættirnir eru vel þekktir en rödd ungmenna, og þeirra vitnisburður í þessari könnun, er mikilvæg viðbót. Við sjáum marga ljósa punkta í þessum niðurstöðum og mannauðurinn sem við eigum í unga fólkinu okkar blasir við. En betur má ef duga skal. Markmið forvarnarstarfs miðast við þetta og er tvíþætt. Í fyrsta lagi að draga úr áhættuhegðun með því að skapa góðan grundvöll fyrir heilsuhegðun nemenda. Að leita leiða, með góðri samstöðu heimilis, skóla og nærsamfélags til að styrkja sjálfsmynd þeirra, tryggja einstaklingsmiðaðan námsstuðning og greiðan aðgang að úrræðum, stuðla að velferð þar sem nægur svefn, félagsleg virkni, samvera fjölskyldna og ekki síst vökult auga og aðhald foreldra eru m.a. í forgrunni. Og í öðru lagi að styrkja í sessi verndandi þætti sem við sjáum í svo ríkum mæli meðal ungmenna í Vestmannaeyjum.

Áhugavert væri að fá umræðu og athugasemdir um þessar niðurstöður; frá foreldrum og öðrum sem koma að starfi með börnum og ungmennum; að ógleymdum ungmennunum sjálfum. Forvarnir koma okkur öllum við og við þurfum öll að vinna saman að þeim markmiðum sem við teljum mikilvæg.

Guðrún Jónsdóttir yfirfélagsráðgjafi
Ragnheiður Sæmundsdóttir sálfræðingur

(<https://tigull.is/ungt-folk-i-vestmannaeyjum-nidurstodur-konnunar/>)

Starfsmannaviðtöl

Upplýsingar fengnar úr fundargerð starfsmannafundar 11. mars 2020

Þrennt sem fólk er stolt af í GRV	Þrennt sem má gera betur
<ul style="list-style-type: none"> • Starfsfólkið • Góður starfsandi, vinnustaðarmenning, góður mórall, gleði, hvatning, hrós • Samhugur og vinátta • Almennri hjálplýsi • Samstaða • Samheldni (að vera hluti af svo góðum hóp) • Samvinna • Jákvæðni • Metnaður • Metnaðarfullir kennarar • Góðir og vel menntaðir kennarar • Góð stjórnun • Metnaðarfullir stjórnendur • Sveigjanlegir stjórnendur, hvetjandi, hlusta vel. • Flott og faglegt starf, fagmennska • Vilji til að gera betur • Að langflestum nemendum líði vel. • Frábærir nemendur • Tillitsemi við ólíkar þarfir einstaklinga, skóli fyrir alla, nemandinn í 1. sæti • Stuðningsfulltrúar • Góð upplýsingamiðlun • Allir tilbúnir að miðla áfram því sem gengur vel, • Teymiskennslan • Tæknin • Að það skuli eiga að fara að byggja við skólann. • Vel haldið utan um nemendur af innlendum og erlendum uppruna. • Fjölbreyttir kennsluhættir. • Lausnamiðaðir kennarar • Frábær aðstaða • Lestrarstefnan • Áhersla á læsi og stærðfræði • Stöðuleiki, • Skóladagurinn • Danssýningin, danskennslan • Fjölgreindarleikarnir • Uppeldi til ábyrgðar • 100 daga hátíðin í 1. bekk 	<ul style="list-style-type: none"> • Mikil og flott vinna sem fer fram í skólanum, mættum sína meira frá því. :) Tala okkur upp og það sem við erum að gera • Auka gæslu á morgnana • Skólalóðin í Hs • Of mikill hávaði í matsal • Nálgast börnin meira eins og börn, sérstaklega þau litlu, gefa þeim tíma. • Stjórnendur mega koma meira og skoða hvað er verið að gera. Vera sýnilegri • Ganga lengra í heilsueflingu, hollara á kaffistofu, sleppa sælgæti, meiri hollustu í matsal (salat, ávaxtabar) • Að nemendur hefðu meira val, nýta þeirra styrkleika • Meiri áhersla á heimanám, heimanámsaðstoð í skóla • Sinna betur Leið til læsis • Taka út stig af stigi • Einbeita okkur að UTÁ, auka hæfni starfsfólks í UTÁ. • Laga stundatöflur, sumir tímar sem nýtast ekki nógu vel • Ekki of langar kennslulotur • Fleiri frímínútur, ekki ganga til og frá íþróttahúsi • Gera færri hluti og gera þá vel • Alltaf hægt að gera betur, erum að leggja okkur fram • Það liggur metnaður í að vera alltaf að bæta sig og laga það sem miður fer, er þá hægt að setja út á eitthvað sem virkilega skiptir máli? • Þegar eru "öðruvísi" dagar ef allir eru settir á verkefni og skráð hvar allir eiga að vera og hvað þeir eiga að vera að gera. • Upplýsingafundi um stöðu ákveðinna nemenda • Tölvur á alla nemendur og enga síma • Taka betur á móti nýbúum, skýra hlutverk hvers og eins betur • Grípa fyrr inn í hjá nemendum með námsvanda

<ul style="list-style-type: none"> • Dagur stærðfræðinnar í HS • Útisvæði skólans Bs • Út fyrir bókina • Sérkennslan. • Námið og námsmatið. • Góð aðstaða fyrir ípróttu og sundkennslu - • Kaffistofan • Akademían 	<ul style="list-style-type: none"> • Bæta líðan nemenda, með aðferðum/björgum sem nemendur geta sjálfir nýtt sér t.d. með því að efla núvitund • Auka kröfur og metnað nemenda • Meiri samvinnu milli skólahúsa • Bæta aðbúnað nemenda, húsgögn, húsbúnaður í unglingadeild • Kennarar fá frjálsari hendur með hvernig þeir vilja hafa sínar stofur • Hætta með áætlanir í stærðfræði • Bæta upplýsingaflæði (t.d. þegar stórar ákvarðanir eru teknar) • Bæta stoðkerfið • Hafa oftari samband heim, símleiðis ekki í gegnum Mentor • Vinna meira með samþættingu námsgreina • Umsjónarkennarar fylgist betur með nemendum í námsveri • Skipta oftari út stuðningsfulltrúum þ.e. á skjólstæðinga • Bæta vinnuástöðu kennara • Taka fastar á órjúfanlegum brotum, fara eftir skólareglum. Stundum má taka betur á málum sem koma upp. Þurfum að taka á aga • Sterkari sýn á námsmat og samræmingu á námsmati • Bæta tæknimálin og þjálfu kennara í notkun forrita og tækni • Það þarf að vinna betur að flutningi nemenda með sérþarfir á milli skólahúsa og byrja tímanlega á því • Efla þætti eins og lesskilning • Gera kennsluráðgjöf enn virkari • Samskipti við ípróttakennara mættu vera betri • Meiri metnaður í að ná árangri • Fara meira út fyrir bókina • Skrá lífshlaup • Tími til samstarfs • Stundum ræða hlutina betur • Leggja meiri metnað í þríf • Minnka lætin og að þurfa að taka þátt í öllu • Samkvæmni stjórnenda • Nýta bókasafnið betur
--	---

Könnun; Stefna skólans og stjórnun

Könnun um stjórnun og faglega þjónustu var lögð fyrir allt starfsfólk grunnskólans í janúar 2020. Spurningalistinn er í viðhengi.

Starfsmannakönnun - Gagnaöflun á þættinum stjórnun, fagleg þjónusta, í innra mati skólans.

Könnunin var send út á allt starfsfólk GRV, 56 starfsmenn tóku þátt þar af voru það 33 kennarar, 10 aðilar sem tilheyra stoðþjónustu skólans, sjö sem tilheyra skólaliðum og sex stuðningsfulltrúar.

Starfsfólk merkti við hversu *sammála* eða *ósammála* það var níu fullyrðingum. Skalinn var *sammála*, *frekar sammála*, *frekar ósammála*, *ósammála* og *veit ekki*.

Ég þekki einkunnarorð/gildi skólans: 44 merktu *sammála*, 10 merktu *frekar sammála*, einn merkti *frekar ósammála* og einn var *ósammála*.

Einkunnarorð skólans eru sýnileg: 22 voru *sammála*, 26 voru *frekar sammála*, sjö voru *frekar ósammála* og einn merkti *veit ekki*.

Ég þekki stefnu skólans: 35 voru *sammála*, 19 voru *frekar sammála*, einn var *ósammála* og einn *frekar ósammála*.

Stefna skólans er sýnileg: 17 voru *sammála*, 27 voru *frekar sammála*, átta voru *frekar ósammála*, tveir *ósammála* og tveir *vissu ekki*.

Stjórnendur kynna sérstöðu skólans fyrir starfsfólki og öðrum hagsmunaaðilum: 13 voru *sammála*, 30 voru *frekar sammála*, níu voru *frekar ósammála*, þrjár *ósammála* og tveir *vissu ekki*.

Stjórnendur leggja rækt við samskipti við starfsfólk í daglegu starfi: 19 voru *sammála*, 24 voru *frekar sammála*, átta voru *frekar ósammála*, fjórir *ósammála* og tveir *vissu ekki*.

Stjórnendur gefa starfsfólki tækifæri til að kynna sér stefnu skólans: 19 voru *sammála*, 27 voru *frekar sammála*, fimm voru *frekar ósammála*, þrjár *ósammála* og fimm *vissu ekki*.

Stjórnendur miðla upplýsingum um árangur nemenda í skóla: 16 voru *sammála*, 27 voru *frekar sammála*, átta voru *frekar ósammála*, þrjár *ósammála* og tveir *vissu ekki*.

Ég fæ hvatningu frá stjórnendum til að auka gæði náms og kennslu: 11 voru *sammála*, 29 voru *frekar sammála*, fjórir voru *frekar ósammála*, sjö *ósammála* og fimm *vissu ekki*.

Fjórar opnar spurningar voru í könnuninni og voru svörin mismunandi eins og gefur að skilja.

1. Hverjir eru helstu styrkleikar skólastjórnenda að þínu mati?

Segja má að 42 svör hafi verið á jákvæðum nótum, svör á borð við: Mannlegir, skilningsríkir, góðir hlustendur, sveigjanlegir, sýnilegir, til staðar, áhugasamir hreinskilnir, gott viðmót, áhugasamir, lausnamiðaðir, jákvæðir, hlýlegir o.s.frv. Af þeim svörum sem teljast ekki jákvæð voru til dæmis tilmæli um að stjórnendur láti vita þegar þeir fara úr húsi og hvenær þeir séu væntanlegir aftur og að styrkleikarnir væru misjafnir eftir stjórnendum.

2. Hver eru helstu tækifæri skólastjórnenda til umbóta að þínu mati?

Í svörum sem tengjast skipulagi og aga kemur helst fram að stjórnendur þurfi að taka harðar á agavandamálum bæði hvað varðar nemendur og starfsfólk. Einnig kom fram að stundatöflur yngsta stigsins þyrftu að vera betri með tilliti til frímínútna. Innleiðing teymiskennslu GRV ætti að halda áfram. Starfsfólk tekur fram að stjórnendur mættu fylgjast betur með því sem er í gangi í kennslustundum án þess að vera í ákveðnum erindagjörðum, sjá hvað nemendur og kennarar eru að gera. Það þurfi að nýta mannauðinn, taka á móti hugmyndum með opnum huga, virða skoðanir starfsfólks og gefa því svigrúm til að prófa sig áfram. Stjórnendur ættu einnig að fylgjast með því sem vel er gert í öðrum skólum og bera það saman við GRV. Fram kemur að í tækjakaupum skapist tækifæri til umbóta, það þurfi að fylgja því eftir þannig að starfsfólk og nemendur fái viðeigandi kennslu/þjálfun í notkun á þeim. Nýta þann meðbyr sem bærinn er að veita okkur í dag. Ennfremur kemur fram að stjórnendur ættu að fá alla í lið með sér, vinna í að bæta samskipti við starfsfólk, hvetja til endurmenntunar og hrósa því sem vel er gert. Stjórnendur ættu að fá ráð og ræða við starfsfólk og gefa tækifæri og svigrúm til stærri verkefna. Hvetja starfsfólk áfram og hvetja kennara til að deila því sem vel er gert með samkennurum og þar með að hrósa fyrir nýbreytni og skemmtileg verkefni. Stjórnendur ættu að svara tölvupóstum fljótt og láta vita þegar breytingar eru á tímum og láta allt starfsfólk vita þegar nemandi á í samskiptavanda eða erfiðleikum þannig að allir geti lagt sitt af mörkum. Að lokum ættum við að gera skólann okkar sýnilegri til dæmis með reglulegum pistlum í bæjarblöðin og jafnvel í sjónvarpi. Mætti þar nefna þorrablótið, danssýninguna, þemadaga, náttúruvísindadaga, smiðjudaga, lokaverkefni.

3. Upplýsingaflæði, er hægt að bæta það og þá hvernig?

Flest svör voru jákvæð; það er á þá leið að upplýsingaflæðið væri mjög gott og að það hefði aukist til muna. Það væri gott að fá senda fundarlýsingu eftir kennarafundi.

Frábært að hafa upplýsingaskjáiinn á kaffistofunni. Neikvæðu svörin voru á þá leið að alltaf væri möguleiki á að bæta upplýsingaflæðið en það yrði aldrei þannig að enginn kvarti. Stjórnendur ættu að reyna að ná til allra með því að setja upplýsingar á heimasíðu skólans, senda póst á alla, nýta Húsbréfið, tilkynningaskjái, starfsmannasíðuna á Facebook, fundi og örfundi. Hafa tímasetningar á fundum í Húsbréfinu. Vera duglegir að senda tölvupósta. Muna að láta alla aðila vita ef einhverjar breytingar eiga sér stað, ekki gleyma námsverskennurum og stuðningsfulltrúum. Hafa örfundi oft. Deila því sem fer fram á kennarafundum þannig að allt starfsfólk viti það sem því er ætlað að vita. Gott væri að umsjónarkennarar fengu afrit af öllum póstum sem fara til foreldra. Kaffistofan á að vera hvíldarstaður, virða hlé starfsmanna.

4. Værir þú stjórnandi í GRV, hverju myndir þú breyta fyrst?

Flest svör snerust um skipulag tengt starfsfólki t.d. setja starfsfólki mörk varðandi frítökur. Taka á agamálum allra og að stjórnendur séu samstíga í því. Ábending um að starfsfólk skólans séu góðar fyrirmyndir hvað varðar símanotkun og heilsu sem dæmi. Hækka starfshlutfall umsjónarkennara í 100%. Nýta styrkleika hvers og eins, öll störf eru mikilvæg. Sjá til þess að hver og einn viti hver þeirra hlutverk er. Hvetja kennara til að vinna betur saman. Einhver svör sneru að stundartöflu nemenda, flest þeirra tengdust yngsta stigi skólans. Þar er minnst á að byrja skólann kl. 8:00 eða að minnsta kosti hafa gæslu með nemendum frá kl. 8:00. Hafa fleiri frímínútur sem eru ekki eingöngu leiðin til og frá íþróttahúsi. Einnig var bent á að styrkja mætti stoðkerfið betur, reyna að minnka biðtíma í greiningar og athuganir.

Enn önnur svör fjölluðu um samskipti. Þar er til dæmis bent á gullnu regluna - að viðkomandi komi fram við aðra eins og hann vill láta koma fram við sig. Að umsjónarkennarar boði foreldra oft á fundi í skólanum. Að skólastjórnendur séu sýnilegri nemendum. Þá var einnig minnst á tæknimál og vinnuaðstöðu. Bæta tækjakost og vinnuaðstöðu kennara. Fjölga snjalltækjum og bjóða upp á kennslu og þjálfun.

Styrkleikar

- Einkunnarorð og stefna skólans er starfsfólki vel kunnugt.
- Starfsfólk fær hvatningu frá stjórnendum til að auka gæði náms og kennslu.
- Starfsfólk ber jákvæðar tilfinningar til stjórnenda.
- Styrkleikar stjórnenda eru að þeir eru almennt mannlegir, skilningsríkir, sveigjanlegir og góðir hlustendur.

- Starfsfólk telur stjórnendur almennt vera sýnilega áhugasama og lausnamiðaða.
- Starfsfólk telur stjórnendur hafa gott viðmót, vera jákvæða og hlýlega.
- Starfsfólk telur upplýsingaflæði mjög gott og telur það hafa aukist til muna frá fyrri tíð.

Tækifæri til umbóta

- Einkunnarorð og stefna skólans mætti vera sýnilegri gestum skólans eða í samfélaginu.
- Stjórnendur þurfa að fylgja verkferlum GRV í agamálum nemenda (UTÁ).
- Stjórnendur þurfa að fylgja verkferlum í agamálum gagnvart starfsfólki.
- Sjá til þess að upplýsingar komist til allra starfsmanna, nota tölvupóst, Húsbréf, starfsmannasíðu á Facebook og upplýsingaskjái á kaffistofum.
- Takmarka "leyfisveitingar" starfsfólks.
- Stjórnendur ættu að vera sýnilegri í skólastofum og á göngum skólans.
- Stjórnendur ættu að óska eftir því að kennarar láti þá vita þegar eitthvað er að gerast í stofunum til að auka sýnileikann.
- Bæta upplýsingaflæði frá skólaskrifstofu til kennara.
- Nýta Facebook foreldrasíður, upplýsingar þar virðast skila sér betur en tölvupóstur.
- Starfsfólk á að geta nýtt kaffistofu GRV sem griðastað.
- Sóknarfæri í að auglýsa skólann okkar og þau verkefni sem við erum að vinna á skólavefsíðum og í fréttamiðlum.

Umbótaáætlun

Skólinn og skólastarfið

Umbótaþættir	Markmið	Aðgerð til umbóta	Ábyrgð	Endurmat
Agamál - skerpa þarf á verkferlum skólans.	Að allir kunni viðbrögð við þeim agabrotum sem upp koma hverju sinni.	Fara markvisst yfir UTÁ áætlun skólans og þau viðurlög sem á að beita við agabrot.	Stjórnendur og UTÁ teymi skólans.	Við lok árs 2020 og að vori 2021.
Gæsla í Hs áður en skóli hefst.	Að tryggja rólegt andrúmsloft í skólanum til 8:20 þegar kennsla hefst.	Skipulag á neðri hæð bætt á morgnanna.	Stjórnendur	Stöðugt yfir árið.
Upplýsingaflæði til foreldra.	Að gæta þess að mikilvægar upplýsingar berist til foreldra eftir skilvirkum leiðum.	Að fylgja eftir tölvupósti með því að nota facebook síður bekkjanna.	Stjórnendur og kennarar.	Stöðugt yfir árið.
Kaffistofa starfsfólks.	Að tryggja gott og rólegt andrúmsloft á kaffistofum þannig að starfsfólk fái frí frá erli dagsins.	Kynning á fundi og eftirfylgni yfir árið. Slagorð: "Kaffistofan er hvíldarstaður."	Deildarstjórar	Stöðugt yfir árið.
Að upphefja skólann.	Að gera skólann sýnilegan, ekki bara í nær-samfélaginu heldur líka á landsvísu.	Setja það sem verið er að gera í skólanum á fréttamiðla. Vera vakandi fyrir vettvangi.	Stjórnendur og kennarar.	Í lok árs 2020 og að vori 2021.

Ánægjuleg lestrarkennsla.	Að nemendum þyki gaman að lesa og sinni vel heimalestri.	Samstarf við bókasöfn um áhuga-hvetjandi les-efni. Skemmtilegri skil á heimalestri, sérstaklega á unglingastigi.	Stjórnendur, kennarar, bókasafns-kennarar.	Í lok árs 2020 og að vori 2021.
Námsárangur	Að nemendur fái tæki og aðstæður til að ná sem bestum árangri alla skóla-gönguna.	Fjölbreyttar kennslu-aðferðir. Gott samstarf við heimilin. Endurgjöf sem hjálpar hverjum og einum að bæta sig þar sem hann þarf.	Stjórnendur, kennarar og foreldrar.	Yfir allt skóla-árið.

Stefnumótun og stjórnun

Umbótaþættir	Markmið	Aðgerð til umbóta	Ábyrgð	Endurmat
Einkunnarorð og stefna skólans á að verða sýnilegri.	Að þeir sem vinna í skólanum og þeir sem koma í skólann séu meðvitaðir um stefnu skólans og áherslur.	Gera sýnilegt á veggjum skólans hvað það sem er sem skólinn leggur áherslu á.	Þróunarhópur ?	Að vori 2021
Staðsetning stjórnenda á að vera öðrum kunnug.	Að ritari geti ávalt miðlað til annars starfsfólks hvar stjórnendur er að finna.	Hangouts á milli stjórnenda og ritara virkt til að láta vita.	Stjórnendur	Við lok árs 2020 og að vori 2021.
Leyfisveitingar	Að fólk taki	Starfsmanna-	Skólastjóri	Við lok árs

starfsfólks.	leyfi á fyrirfram skilgreindum leyfistími s.s. sumarleyfi.	fundur og viðtöl.		2020 og að vori 2021.
Sýnileiki stjórnenda í skólastofum.	Að skólastjórar viti hvað fram fer í kennslustofum dags daglega.	Stjórnendur setji sér vikuáætlum um heimsóknir í bekki og kalli auk þess eftir því að kennarar láti vita ef eitthvað sérstakt er að gerast t.d. verkefna - kynningar.	Stjórnendur og kennarar	Að vori 2021
Símanotkun starfsfólks.	Að starfsfólk sé ekki með símana sína sýnilega í kennslustofum og á göngum skólans.			
Upplýsingaflæði frá skólaskrifstofu til kennara.	Að brúa bilið á milli skólaskrifstofu og starfsmanna á gólfinu.	Sameiginlegir fundir og tölvupóstar til allra.		Að vori 2021
Upplýsinga-fundir með starfsfólki fyrr á daginn.	Að efla upplýsingaflæði og nýta betur tímann frá 8:00 - 8:20	Að hafa fasta upplýsinga-fundi frá 8:00 - 8:15.	Stjórnendur	Við lok árs 2020 og að vori 2021

Innra mat

Umbótaþættir	Markmið	Aðgerð til umbóta	Ábyrgð	Endurmat
Fleiri fundir og aukin virkni matsteymis	Að gera fleiri ábyrga fyrir innra mati skólans	Fastsetja tvo fundi á hvorri önn strax að hausti þar sem gerð er áætlun um verkaskiptingu	Deildarstjórar	Að vori 2021
Birting á skýrslu og umbótaáætlun	Að innra mat sé kunnugt þeim sem að skólanum koma.	Birting á heimasíðu ásamt kynningu fyrir starfsmanna- hóp.	Deildarstjórar	Að vori 2021

Lokaorð

Hér hafa verið teknir saman þeir þættir innra mats sem metnir voru skólaárið 2019 - 2020. Áætlunin stóðst ekki að öllu leyti eins og greint hefur verið frá í skýrslunni og skýrist það af nokkrum þáttum m.a tíma sem fór í starfsmannakönnun og covid 19. Einnig má taka það fram að deildarstjórar innan matsteymis mega deila verkefnum með auknum hætti til annarra sem eru í teyminu og verður það gert næsta vetur. Að öðru leyti hefur verið gott að rýna í þá þætti sem teknir voru fyrir að þessu sinni með það að leiðarljósi að bæta það sem þykir ábótavant á komandi árum í samstarfi við aðra sem að skólanum standa.

Bestu kveðjur,

Ásdís Steinunn, Rósa Hrönn og Svanhvít,
deildarstjórar.