

Nýtt námsmat við lok grunnskóla

Fundur fyrir foreldra og nemendur 9. bekkjar



Nýr einkunnakvarði

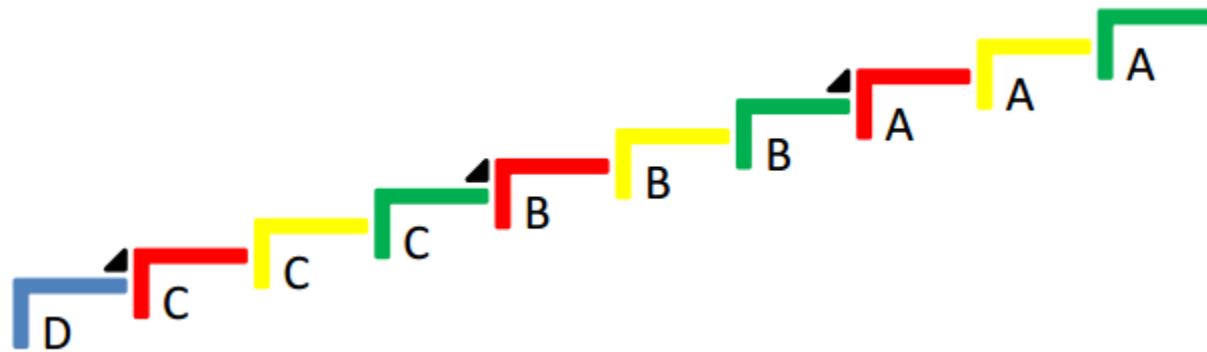
- ▶ Grundvallar breytingar á námsmati
- ▶ Fyrsta námskráin sem skyldar skóla að nota ákveðinn matskvarða
- ▶ A, B+ , B, C+ ,C og D
- ▶ Meginrök fyrir nýjum kvarða eru að með nýrri aðalnámskrá kemur aukin áhersla á hæfnihugsun.

Nýr einkunnakvarði

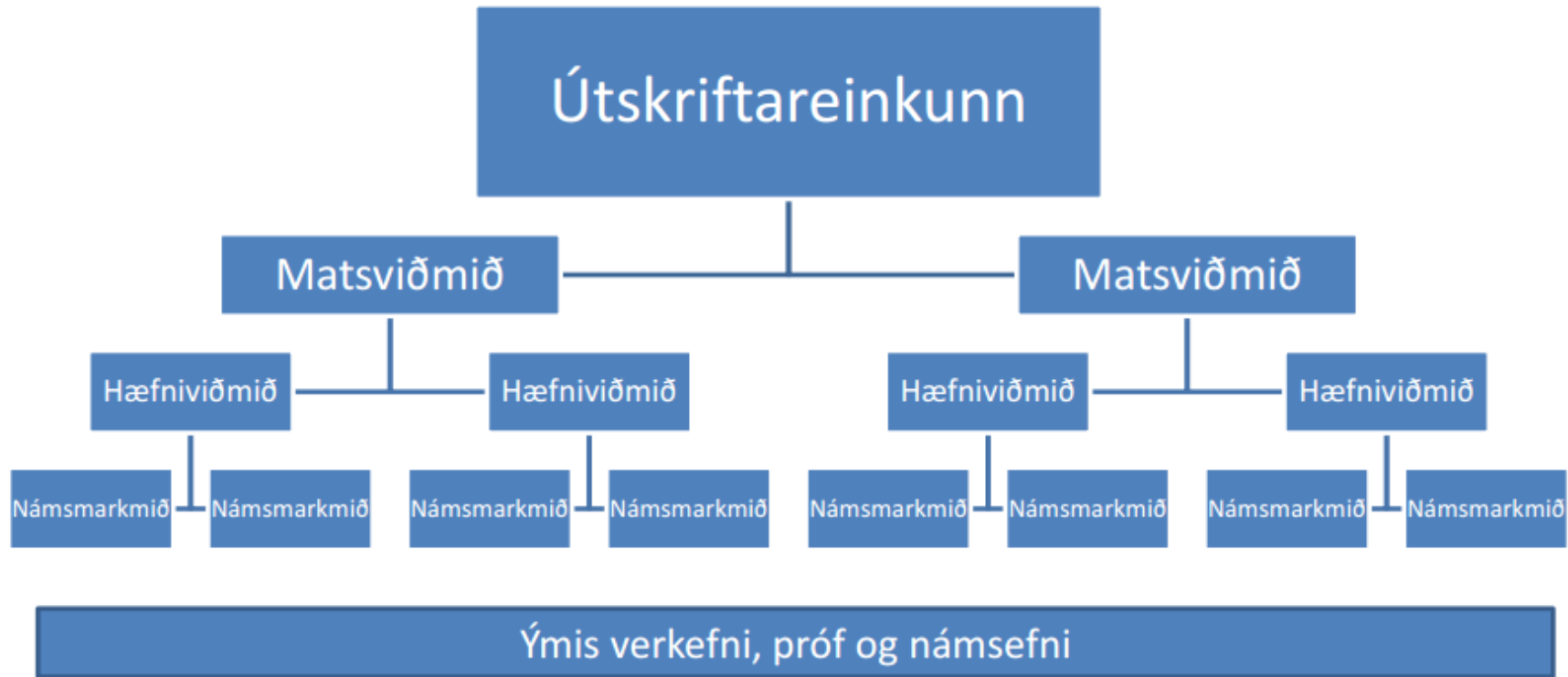
- ▶ Þessi einkunn er nefnd hæfnieinkunn og byggir á hæfniviðmiðum í aðalnámskrá grunnskóla.
- ▶ Hæfnieinkunn er mat skólans/ kennarans á hæfni nemandans við útskrift.
- ▶ Hæfnieinkunn er þess vegna ekki hægt að reikna út sem meðaltal út úr verkefnum sem nemandinn hefur unnið um veturinn.
 - ▶ Hugmyndin er ekki að t.d. að telja stig ,að normaldreifa, að reikna hlutfall o.s.fr.v
- ▶ **Námsgreinar eru hjálpartæki til að ná hæfniviðmiðum.**

Námsmat í GRV

- ▶ Horfum á unglingsdeildina sem eina heild.
- ▶ Byrjum strax að stefna á matsviðmiðin í 10. bekk þegar komið er upp í unglingsdeild þ.e í 8. bekk.



Uppbygging aðalnámskrár



Hæfniviðmið

- ▶ Samkvæmt aðalnámskrá er það hæfni sem á að meta ekki fjöldi eða magn þekkingaratriða
- ▶ Hæfni samanstendur af þekkingu og leikni. T.d. á ekki mæla hversu vel þú getur munað uppskrift utanað, heldur hversu leikin(n) þú ert að baka eftir uppskriftinni og hversu vel hefur tekist til við baksturinn
- ▶ Hæfniviðmið fyrir allar greinar birtast í aðalnámskrá
- ▶ Viðmið fyrir hæfni er skipt í fjóra hluta A, B, C og D

Hæfniviðmið

- ▶ **A** Framúrskarandi hæfni og frammistaða í námi með hliðsjón af hæfniviðmiðum námsgreina
- ▶ **B** Góð hæfni og frammistaða í námi með hliðsjón af hæfniviðmiðum námsgreinar
- ▶ **C** Sæmileg hæfni og frammistaða í námi með hliðsjón af hæfniviðmiðum námsgreinar
- ▶ **D** Hæfni og frammistöðu í námi ábótavant með hliðsjón af hæfniviðmiðum námsgreinar (viðmiðum C ekki náð)

Hæfniviðmið

- ▶ Ef nemandi vinnur t.d. að ákveðnu hæfniviðmiði í íslensku þá á hann við lok 10. bekkjar að geta: **„flutt mál sitt skýrt og skilmerkilega og hefur tileinkað sér viðeigandi talhraða og fas“**
- ▶ Þá er allt eins líklegt að í upphafi 10. bekkjar geti hann: **„flutt mál sitt sæmilega og nokkuð áheyrilega, með áherslum sem hæfa efni og tilefni“**
 - ▶ Unnið er með ofangreint hæfniviðmið og nemandinn fær tækifæri til að bæta sig seinna á tímabilinu og þá gildir sú hæfni 100% þegar hann lýkur 10. bekk

Hæfniviðmið

- ▶ Nemandinn ætti í raun alltaf að bæta við hæfni sína
- ▶ Ekki verið að horfa eins og áður á allt skólaárið við mat á þekkingu og jafnvel verið að hegna nemanda fyrir þekkingarleysi við upphaf skólaárs
- ▶ Verið að horfa á það hver er raunveruleg hæfni nemandans við lok skólaársins

Matsviðmið

- ▶ Matsviðmið eru einungis til fyrir 10.bekk.
- ▶ En þar sem við lítum á unglíngastigið sem eina heild byrjum við að horfa strax á matsviðmið 10. bekkjar í 8. bekk.
- ▶ Nemendur eiga að fá að hafa spreytt sig á öllum matsviðmiðum greinar við lok 10. bekkjar
- ▶ Þarf að lýsa hversu vel nemandi hefur skilgreinda hæfni á valdi sínu

Matsviðmið

- ▶ **Dæmi um eitt af tólf matsviðmiðum í samfélagsfræði:**
- ▶ **A** Nemandi getur sýnt fram á mjög góðan skilning á eðli sjálfbærrar þróunar og þýðingu hennar fyrir umhverfi, samfélag og efnahagslíf
- ▶ **B** Nemandi getur sýnt fram á skilning á eðli sjálfbærrar þróunar og þýðingu hennar fyrir umhverfi, samfélag og efnahagslíf
- ▶ **C** Nemandi getur sýnt fram á sæmilegan skilning á eðli sjálfbærrar þróunar og þýðingu hennar fyrir umhverfi, samfélag og efnahagslíf
- ▶ **D** er notaður þegar nemandi uppfyllir ekki kröfur sem gerðar eru í C, skóli gerir þá sérstaklega grein fyrir hæfni viðkomandi nemanda

Matsviðmið frh.

- ▶ Meginviðmiðin eru þau að til að fá A í einkunn þurfa öll matsviðmiðin að ná A
- ▶ Til að ná B þurfa nemendur að ná öllum B matsviðmiðunum
- ▶ Ef einhver er með nokkur B og nokkur A fær hann B+
- ▶ Ef einhver er með nokkur C og nokkur B fær hann C+

Innritun í framhaldsskóla

- ▶ B og hærrí einkunn í ísl, ens, stæ og dön ætti fleyta nemanda inn á hæfniprep 2 í framhaldsskóla
- ▶ C + og C einkunnir í ísl, ens, stæ og dön ætti fleyta nemanda inn á hæfniprep 1 í framhaldsskóla
- ▶ D einkunn kallar á undirbúningsáfanga í framhaldsskóla
- ▶ * Nemendur hefja að jafnaði nám í framhaldsskóla í sérdeildum.

Samræmd próf

- ▶ Samræmd próf í 9. bekk eru nú í vikunni, 7., 8. og 9. mars.
- ▶ Miðvikudaginn 7. mars - íslenska
- ▶ Fimmtudaginn 8. mars - stærðfræði
- ▶ Föstudaginn 9. mars - enska
- ▶ Tvær lotur önnur frá 8:30-11:00 og seinni frá 11:30-14:00
 - ▶ Nemendur mæta bara einu sinni hvern dag. Hópaskiptingar sendar heim í tölvupósti.
- ▶ Prófin eru rafræn, tekin í tölvustofu og bókasafni

Samræmd próf

▶ Markmið prófanna tvíþætt:

- ▶ Í fyrsta lagi að gefa upplýsingar um að hvaða marki nemendur hafa náð grundvallarkunnáttu og færni sem frekara nám byggir á
- ▶ Í öðru lagi að vera foreldrum, kennurum og skólayfirvöldum til leiðbeiningar um námsstöðu nemenda.

- ▶ Mikilvægt er að nemendur séu vel upplagðir, hafi fengið góðan nætursvefn og borðað morgunmat að morgni prófdaga.
- ▶ Þessa þrjá daga mæta nemendur aðeins í próf, enga aðra tíma.
- ▶ Nemendur sem eru með undanþágur í prófi/um mæta í skólann frá 8:30-11:00

Samræmd próf

Fyrir hvert próf eru gefnar tvenns konar einkunnir sem sýna þversnið af kunnáttu nemanda í viðkomandi námsgrein og eiga að sýna styrk- og veikleika nemandans.

- ▶ Heildareinkunn sýnir frammistöðu nemanda á prófi.
- ▶ Námsþáttaeinkunn sýnir stöðu nemandans í hverjum námsþætti.

Notaðar verða ólíkar tegundir einkunnakvarða til að koma til móts við mismunandi þarfir um upplýsingar.

- ▶ Raðeinkunn sýnir hvar nemandi stendur í samanburði við aðra nemendur árgangs.
- ▶ Staðlaðar einkunnir sýna niðurstöður landsins alls, sveitarfélaga, skóla og eftir kyni.

Hæfnieinkunnir

- ▶ Hæfnieinkunn fyrir 9. bekk endurspeglar því stöðu nemandans gagnvart matsviðmiðum aðalnámskrár við lok unglingastigs.
- ▶ Nemandi sem fær einkunnina B í 9. bekk mun fá B í 10. bekk ef hann heldur sínu striki. Tvennskonar skilning má leggja í þær:

Innritun í framhaldsskóla

- ▶ Breyting á reglugerð nr. 1150/2008 um innritun nemenda í framhaldsskóla. Framhaldsskólar geta notað:
 - ▶ afrit af samræmdum könnunarprófseinkunnum
 - ▶ staðfestar upplýsingar um þátttöku og árangur í:
 - ▶ félagsstarfi
 - ▶ öðru námi
 - ▶ keppnum af ýmsu tagi s.s. íþróttum, listum, tungumálum og raungreinum